

DELTA® защищает имущество. Экономит энергию. Создаёт комфорт.



DELTA® является зарегистрированным товарным знаком Ewald Dörken AG, Herbolzheim.

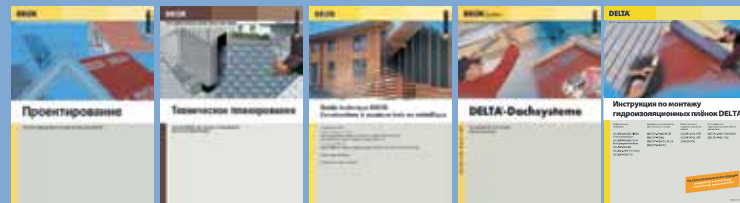
Системы изоляции DELTA® для крыш и подвалов

Dörken обеспечивает кровельщикам системное решение по изоляции

- Подкровельные гидроизоляционные плёнки
DELTA®-MAXX COMFORT
DELTA®-MAXX TITAN Термомембрана
DELTA®-MAXX PLUS/DELTA®-MAXX
DELTA®-VENT N PLUS/DELTA®-VENT N
DELTA®-FOXX PLUS/DELTA®-FOXX
DELTA®-EXXTREM/DELTA®-VITAXX
DELTA®-VENT S PLUS/DELTA®-VENT S
DELTA®-ROOF
DRAGOFOL
DELTA®-FOL PVG PLUS/DELTA®-FOL PVG
DELTA®-TRELA PLUS/DELTA®-TRELA
- Ветрозащитные мембраны для фасадов с открытыми щелями в облицовке
DELTA®-FASSADE S PLUS/DELTA®-FASSADE S
DELTA®-FASSADE PLUS/DELTA®-FASSADE
- Пароизоляционные плёнки
DELTA®-REFLEX PLUS/DELTA®-REFLEX
DELTA®-LUXX
DELTA®-DAWI GP
DELTA®-NOVAFLEXX
DELTA®-S_d-FLEXX
- Дренажные мембраны
DELTA®-TERRAXX
DELTA®-GEO-DRAIN Quattro
DELTA®-EQ DRAIN
DELTA®-NP DRAIN
DELTA®-MS DRAIN
DELTA®-DRAIN
DELTA®-FLORAXX TOP
DELTA®-FLORAXX
DELTA®-MS 20 (без геотекстиля)
- Защитные профилированные мембраны
DELTA®-MS/DELTA®-MS PLUS/DELTA®-NB
- Самоклеющаяся гидроизоляция
DELTA®-THENE
- Отсечная гидроизоляция
DELTA®-MWSP
DELTA®-SOFTFLEXX
- Защита от радона и метана
DELTA®-RADONSPERRE/DELTA®-TERRAXX
DELTA®-THENE

Информационные материалы DELTA®

Узнайте больше о наших системах изоляции



Издания для проектировщиков, строителей и торговых компаний



Технические бюллетени DELTA®

Информационные материалы по специфическим применениям изоляционных систем DELTA®

Официальный дилер:

УНИКМА
КРОВЛИ • ФАСАДЫ
www.unikma.ru

Бесплатный звонок	8 800 333-0094
Москва	(495) 933-0044
Нижний Новгород	(831) 276-1575
Краснодар	(861) 244-9444
Ростов-на-Дону	(863) 227-2727

Общая инструкция по монтажу пароизоляционных плёнок DELTA®

Пароизоляционные плёнки:

- DELTA®-REFLEX
- DELTA®-REFLEX PLUS
- DELTA®-DAWI GP
- DELTA®-LUXX

Данная инструкция не распространяется на плёнку для ремонта DELTA®-S_d-FLEXX

Спрашивайте подробные инструкции по применению изоляционных материалов DELTA® у официальных дистрибуторов ООО ДЁРКЕН. Информация о дистрибуторах и техническая информация о материалах DELTA® размещена на сайте www.doerken.ru

ООО Дёркен
141580, Московская область, Солнечногорский район, с.п. Лунёвское, д. Дубровки, ул. Аэропортовская, стр. 2, корп. 2, Бизнес-центр «Шерлэнд», офис 226.
Тел./факс: +7 499 272-48-03
delta@doerken.ru
www.doerken.ru

Предприятие группы Дёркен.

Общая инструкция по монтажу пароизоляционных плёнок DELTA®

Общие рекомендации

При монтаже пароизоляционных плёнок DELTA® необходимо соблюдать общие правила устройства пароизоляционного слоя утеплённой конструкции крыши. При выборе марки плёнки следует принимать во внимание технические характеристики данного материала (прочность на разрыв, паропроницаемость) и температурно-влажностный режим внутренних помещений.

Маркированная сторона плёнки должна быть обращена внутрь помещения. Монтаж плёнок производится внахлёт (примерно 10 см), рулоны предварительно фиксируются на стропилах или нижнем настиле скобами степлера или гвоздями с широкой шляпкой. Дополнительное крепление обеспечивается каркасными брусками или профилями внутренней отделки, которые будут воспринимать растягивающую нагрузку от утеплителя и не позволят разойтись стыку пароизоляции. При утеплении

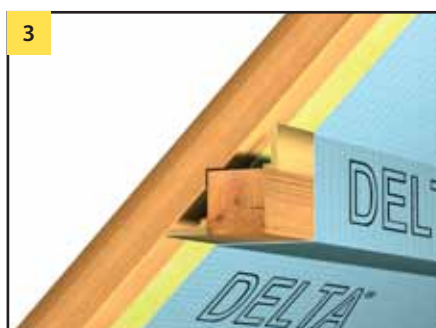
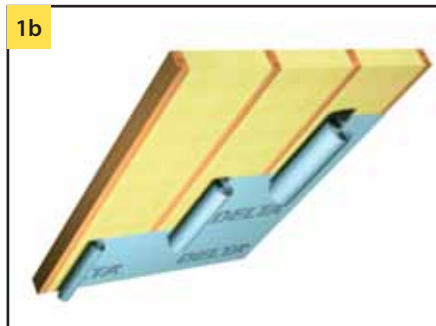
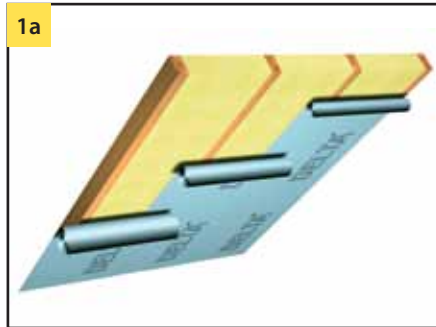
пологих крыш (менее 30°) или использовании недостаточно плотного утеплителя (менее 30 кг/м³) монтаж поддерживающих брусков или настила является обязательным требованием.

Плёнку следует монтировать с натягом, не допуская провиса и складок, чтобы надёжно проклеить нахлёт рулонов. Деформационные складки следует предусматривать вдоль примыканий плёнки к стенам/трубам.

Пароизоляционные плёнки DELTA® не предназначены для длительного нахождения под солнечным облучением. Следует предусмотреть защиту плёнок от воздействия солнца в районе мансардных окон.

Перед использованием химических средств (антисептики, антипирены, добавки в штукатурный раствор и т. п.) следует проверить их совместимость с плёнками.

Пароизоляционные плёнки DELTA®-REFLEX/DELTA®-DAWI GP можно использовать в любых конструкциях крыш, DELTA®-REFLEX DSC рекомендует для плоских крыш, DELTA®-LUXX рекомендуется для каркасных, деревянных домов (без мокрых отделочных работ), DELTA®-S₃-FLEXX применяется только для ремонта и реконструкции мансарды, проводимых с внешней стороны. Плёнка DELTA®-FOL PVG применяется в качестве пароизоляции при устройстве утепления поверх стропильной конструкции.



Монтаж плёнок

Рулоны пароизоляции можно монтировать как вдоль стропильных ног (рис. 1а), так и поперёк (рис. 1б).

В обоих случаях для проклейки нахлеста рулонов следует использовать одностороннюю ленту DELTA®-MULTI-BAND или DELTA®-POLY-BAND (только для плёнки DELTA®-REFLEX).

Допускается применение двухсторонних соединительных лент из бутилкаучука DELTA®-BUTYL-BAND или акрилата DELTA®-DUO TAPE только в том случае, когда стык рулонов плёнки выполняется на прочном основании (стропильной ноге или сплошном настиле).

Для повышения надежности стыка рулонов пароизоляции в углах, примыканиях и других сложных местах крыши можно воспользоваться лентой DELTA®-FLEXX-BAND, клеем DELTA®-TIXX или пастой DELTA®-LIQUIXX.

Примыкания к стенам

(Рис. 2) Плёнку необходимо укладывать с деформационной складкой (примерно 2 см), которая предназначена для компенсации усадки стен и стропильной конструкции и будет предотвращать потерю герметичности примыкания или разрыв плёнки. При устройстве примыканий плёнки к стенам с помощью клея DELTA®-TIXX, как правило, не требуется дополнительно монтировать прижимную планку (исключением являются погодные условия: отрицательная температура и высокая влажность внутренних помещений). Поверхность стены, на которую будет наноситься клей, должна быть чистой и нормальной строительной влажности. Не допускается применять клей DELTA®-TIXX на мокрых поверхностях.

Если используются двусторонняя лента DELTA®-BUTYL-BAND или расширяющаяся уплотнительная лента DELTA®-KOM-BAND, то необходимо монтировать прижимную планку с шагом крепления 25–30 см в зависимости от её толщины. Присоединять пароизоляционную плёнку к стене из кирпича, камня, пенобетона или бетона можно лентой DELTA®-FLEXX-BAND и после наносить тонкую штукатурку на стену без использования армирующей сетки, так как эта лента имеет шероховатую поверхность из нетканого полипропилена для хорошего сцепления с тонкой штукатуркой. В случае, если стена имеет повышенную влажность, можно использовать пасту DELTA®-LIQUIXX в сочетании с армирующей лентой.

Присоединять пароизоляцию к нестроганой древесине или другим материалам с шероховатой поверхностью следует при помощи клея DELTA®-TIXX. Примыкание пароизоляционных плёнок к строительным элементам из металла и пластика выполняется при помощи ленты DELTA®-FLEXX-BAND/DELTA®-MULTI-BAND или клея DELTA®-TIXX. Небольшие разрывы плёнок можно заклеить при помощи ленты DELTA®-MULTI-BAND. Присоединение к деревянной стене из бруса и особенно бревна рекомендуется лентой DELTA®-FLEXX-BAND, обладающей высокой эластичностью и прочностью на разрыв, или пастой DELTA®-LIQUIXX.

Чердачные лестницы

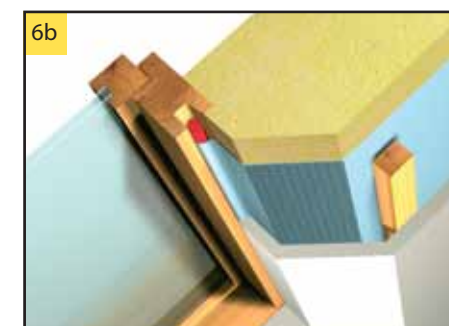
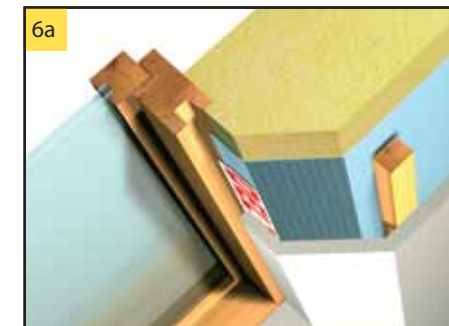
Пароизоляционная плёнка должна быть герметично присоединена к коробке чердачной лестницы при помощи односторонних лент DELTA®-FLEXX-BAND или DELTA®-MULTI-BAND. Допускается применение ленты DELTA®-BUTYL-BAND/DELTA®-DUO TAPE или клея DELTA®-TIXX.

Балки, колонны и прогоны

(Рис. 3) Любые деревянные элементы стропильной конструкции (балки коньков, хребтов, ендов, прогонов и мауэрлатов) должны быть защищены дополнительными полосами плёнки, которые приклеивают к основному слою пароизоляции лентами или клеем.

Инженерные коммуникации

(Рис. 4) Внутреннюю отделку следует монтировать на каркасные бруски или профили с зазором к пароизоляции. Это пространство позволит легко и без ущерба для изоляционных материалов



прокладывать все инженерные коммуникации, устанавливать выключатели, электрические розетки, светильники и т. п.

Кровельные проходки

(Рис. 5) Вентиляционные трубы, воздуховоды, антенные выводы и гибкие шланговые соединения должны быть герметично присоединены к пароизоляционному материалу. Для этого применяют ленты DELTA®-FLEXX-BAND или DELTA®-MULTI-BAND, которые наклеивают сегментами (небольшими отрезками длиной 5–10 см) для устранения растяжения в ленте и сохранения стабильной прочности соединения. В качестве альтернативы следует использовать пасту DELTA®-LIQUIXX или специальные уплотнительные манжеты.

Мансардное окно

(Рис. 6а) Примыкание плёнки к коробке мансардного окна выполняется при помощи ленты DELTA®-MULTI-BAND. Альтернативные варианты: нанести в паз коробки окна клей DELTA®-TIXX или ленту DELTA®-BUTYL-BAND (рис. 6б) и после этого присоединить пароизоляционный материал. В наиболее уязвимых местах (углах проёма) можно дополнительно использовать отдельные накладки из ленты DELTA®-FLEXX-BAND необходимого размера. Если окно имеет интегрированный пароизоляционный фартук, то плёнку и фартук следует проклеивать лентой DELTA®-MULTI-BAND.

Примыкание к печным, каминным трубам и вентиляционным шахтам выполняется лентой DELTA®-FLEXX-BAND, клеем DELTA®-TIXX или герметизирующей пастой DELTA®-LIQUIXX.

Все сложные и труднодоступные примыкания мы рекомендуем выполнять герметизирующей пастой DELTA®-LIQUIXX или широкой лентой DELTA®-FLEXX-BAND.

DELTA®-LIQUIXX нельзя применять с плёнкой DELTA®-LUXX.

Проклейка нахлёстов рулонов

DELTA®	DELTA®-REFLEX/ DELTA®- REFLEX DSC	DELTA®- REFLEX PLUS	DELTA®- DAWI GP	DELTA®- LUXX
Интегрированная самоклеящаяся лента	–	●	–	–
DELTA®-POLY-BAND	●	●	–	–
DELTA®-MULTI-BAND	●	●	●	●

– Рекомендации отсутствуют ● Рекомендуется к применению

Данная инструкция отражает современный уровень знаний компании Дёркен, является рекомендацией и носит пояснительный характер. Инструкция содержит лишь основные правила применения материалов DELTA®, она не заменяет предписания и порядок проведения работ подрядчика. По мере накопления практического опыта и получения новых знаний мы оставляем за собой безусловное право вносить дополнения и изменения в инструкцию и другие буклеты. Компания Дёркен не берёт на себя ответственность за результаты строительных работ, выполненных кем-либо с использованием материалов DELTA® и данной инструкции, так как не имеет собственной системы контроля качества строительных работ. За получением технической поддержки обращайтесь к официальным дистрибуторам ООО Дёркен или непосредственно в наш офис.